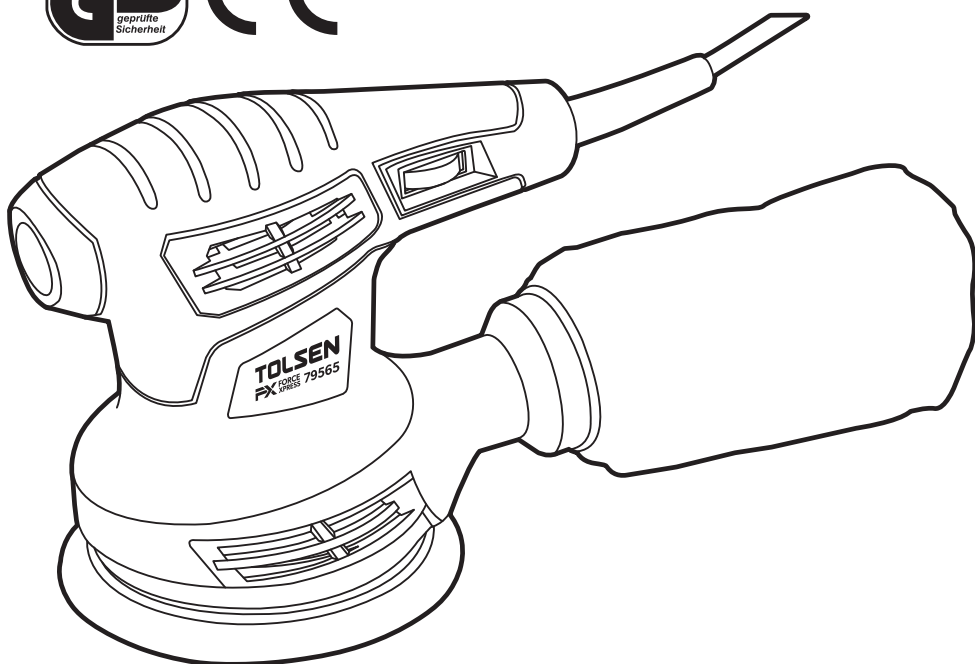


TOLSEN **FX** FORCE XPRESS

79565 LEVIGATRICE ROTORBITALE

MANUALE D'ISTRUZIONI

280W 230V 125mm



CONSERVA QUESTO MANUALE!

Questo manuale sarà necessario per le istruzioni di sicurezza, le procedure operative e la garanzia.

Riporlo insieme alla ricevuta di acquisto originale in un luogo asciutto e sicuro per future consultazioni.

IMPORTANTI INFORMAZIONI DI SICUREZZA

Avvertenze generali di sicurezza per gli utensili elettrici

ATTENZIONE:

Leggere tutte le avvertenze e le istruzioni di sicurezza. La mancata osservanza delle avvertenze e delle istruzioni può provocare scosse elettriche, incendi e /o lesioni gravi. Salva tutti gli avvisi e le istruzioni per il futuro riferimento. Il termine "utensile elettrico" nelle avvertenze si riferisce all'alimentazione di rete (con cavo)utensile o utensile elettrico a batteria (senza fili)

1. Mantenere l'area di lavoro pulita e ben illuminata. Ingombri o aree scure possono provocare incidenti.
2. Non utilizzare utensili elettrici in presenza di esplosivi, di liquidi infiammabili, gas o polvere. Gli utensili elettrici possono creare scintille che possono incendiare la polvere o i fumi.
3. Tenere lontani bambini durante il funzionamento di un utensile elettrico. Le distrazioni possono causare gravi incidenti.
4. Le spine devono corrispondere alla presa. Mai modificare la spina in qualsiasi modo. Non usare nessun adattatore con utensili elettrici con messa a terra. Le spine non modificate e le prese corrispondenti faranno ridurre il rischio di scosse elettriche.
5. Evitare il contatto del corpo con superfici messe a terra come tubi, radiatori, cucine e frigoriferi. C'è un maggior rischio di scosse elettriche se il tuo corpo è a terra.
6. Non esporre gli utensili elettrici alla pioggia o al bagnato. L'acqua che entra in un utensile elettrico farà aumentare il rischio di scosse elettriche.
7. Non abusare del cavo. Non usare mai il cavo per trasportare, tirare o scollegare l'utensile elettrico. Tenere il cavo lontano da calore, olio, bordi taglienti o parti mobili. Cavi danneggiati o aggrovigliati aumentano il rischio di scosse elettriche.
8. Quando si utilizza un utensile elettrico all'aperto, utilizzare una prolunga adatta per uso esterno. L'uso di un cavo adatto per uso esterno riduce il rischio di elettro-shock
9. Se si utilizza un utensile elettrico in un luogo umido inevitabile, utilizzare un circuito di messa a terra con Alimentazione protetta da interruttore (GFCI). Uso di un GFCI riduce il rischio di scosse elettriche
10. Gli strumenti con messa a terra richiedono un cavo di estensione a tre fili. Gli strumenti a doppio isolamento possono utilizzare una prolunga a due o a tre fili.
11. Stai attento, guarda cosa stai facendo e usa buon senso quando si utilizza un utensile elettrico. Non utilizzare un utensile elettrico quando sei stanco o sotto l'influenza di droghe, alcol o farmaci. Un momento di disattenzione durante l'uso di utensili elettrici può causare gravi danni o lesioni personali.
12. Utilizzare attrezzature di sicurezza. Indossa sempre gli occhiali di protezione. Equipaggiamento di sicurezza come maschera antipolvere, scarpe di sicurezza antiscivolo, elmetto. Lavora sempre in condizioni appropriate per ridurre le lesioni personali.
13. Impedire l'avviamento accidentale. Assicurati che l'interruttore sia in posizione OFF prima di collegarlo all'alimentazione e /o batteria.

14. Rimuovere qualsiasi chiave o chiave di regolazione prima di accendere l'utensile elettrico. Una chiave inglese o una chiave attaccata ad una parte rotante dell'utensile elettrico può provocare lesioni personali.
15. Non sbilanciarsi. Mantenere una posizione corretta e di equilibrio in ogni momento. Ciò consente un controllo migliore dell'utensile elettrico in situazioni impreviste.
16. Vestiti adeguatamente. Non indossare abiti larghi o gioielleria. Tieni capelli, vestiti e guanti lontano da parti in movimento. Vestiti larghi, gioielli oppure i capelli lunghi possono rimanere impigliati nelle parti in movimento.
17. Se sono previsti dispositivi per il collegamento di impianti di aspirazione e raccolta della polvere, garantire che questi siano collegati e utilizzati correttamente. L'uso di questi dispositivi può ridurre i rischi legati alla polvere.
18. Utilizzare solo attrezzature di sicurezza approvati dalle norme di sicurezza. Attrezzature non approvate potrebbero non fornire una protezione adeguata. I dispositivi di sicurezza per gli occhi devono essere Certificati ANSI e quelli per le vie respiratorie devono essere approvato da NIOSH per i pericoli specifici nell'area di lavoro.
19. Non forzare l'utensile elettrico. Usa il corretto strumento potente per la tua applicazione. Il corretto L'utensile elettrico farà il lavoro meglio e in modo più sicuro tasso per il quale è stato progettato.
20. Non utilizzare l'utensile elettrico se l'interruttore non lo fa accenderlo e spegnerlo. Qualsiasi strumento elettrico che non può essere controllato con l'interruttore è pericoloso e deve essere riparato.
21. Scollegare la spina dalla fonte di alimentazione

e / o la batteria dall'utensile elettrico prima di effettuare qualsiasi regolazione, cambiare accessori o riporre utensili elettrici.

Le misure di sicurezza preventive riducono il rischio di avvio accidentale dell'utensile elettrico.

22. Conservare gli utensili elettrici inattivi fuori dalla portata di bambini e non consentire a persone non familiari con l'utensile elettrico o queste istruzioni a azionare l'utensile elettrico. Gli utensili elettrici lo sono pericoloso nelle mani di utenti non addestrati.

23. Manutenzione degli utensili elettrici. Verificare il disallineamento o legatura di parti in movimento, rottura di parti e qualsiasi altra condizione che possa influire su funzionamento dell'utensile elettrico. Se danneggiato, avere il file utensile elettrico riparato prima dell'uso. Molti gli incidenti sono causati da una cattiva manutenzione utensili elettrici.

24. Mantenere gli strumenti di taglio affilati e puliti. Propriamente utensili da taglio mantenuti con tagli affilati i bordi hanno meno probabilità di legarsi e sono più facili da legare controllo.

25. Utilizzare l'utensile elettrico, gli accessori e le punte degli utensili ecc. secondo queste istruzioni, tenendo conto delle condizioni di lavoro e il lavoro da eseguire. Uso del potere strumento per operazioni diverse da quelle previsto potrebbe provocare una situazione pericolosa.

26. ASSISTENZA E RIPARAZIONI devono essere effettuate da tecnici di riparazione qualificati presso un centro autorizzato per le riparazioni. Strumenti riparati in modo improprio potrebbero causare gravi scosse o lesioni

SERVICE

Far riparare l'utensile elettrico da un tecnico qualificato utilizzando solo parti di ricambio identiche. Questo sarà garantire la sicurezza dell'utensile elettrico.

Avvertenze di sicurezza per levigatrice a nastro e non a disco

1. Tenere gli utensili elettrici da superfici di presa isolate quando si esegue un'operazione in cui lo strumento di taglio può contattare il cablaggio nascosto o il proprio cavo. Il contatto con un filo "sotto tensione" renderà le parti metalliche esposte dello strumento " Live " e scioccare l'operatore.
2. Mantenere etichette e targhette identificative sullo strumento. Questi contengono importanti informazioni sulla sicurezza. Se illeggibile o mancante, contattare Tolsen Tools per una sostituzione.
3. Evitare partenze involontarie. Prepararsi a iniziare a lavorare prima di accendere lo strumento.
4. Non appoggiare lo strumento fino a quando non si è completamente arrestato. Le parti mobili possono afferrare la superficie e tirare strumento fuori dal tuo controllo.
5. Quando si utilizza un utensile elettrico portatile, mantenere una presa salda sull'utensile con entrambe le mani per resistere alla coppia di avviamento.
6. Non lasciare l'utensile incustodito quando è collegato a una presa elettrica. Spegnere lo strumento e scollegarlo dalla sua presa elettrica prima di partire.
7. Questo prodotto non è un giocattolo. Tenerlo fuori dalla portata dei bambini.
8. Le persone con pacemaker devono consultare il proprio medico prima dell'uso. Campi elettromagnetici nelle immediate vicinanze al pacemaker cardiaco potrebbe causare interferenza o guasto del pacemaker. Inoltre, le persone con i pacemaker dovrebbero:
 - Evitare di operare da soli.
 - Non utilizzare con grilletto bloccato.
 - Effettuare una corretta manutenzione e ispezione per evitare scosse elettriche.
 - Collegare correttamente il cavo di alimentazione. Dovrebbe essere implementato anche un interruttore di circuito per guasto a terra (GFCI): previene scossa elettrica sostenuta.
9. Le avvertenze, precauzioni e istruzioni discusse in questo manuale di istruzioni non possono coprire tutto ciò che è possibile condizioni e situazioni che possono verificarsi. Deve essere compreso dall'operatore che il buon senso e attenzione sono fattori che non possono essere incorporati in questo prodotto, ma devono essere forniti dall'operatore.

AVVERTENZE SULLE VIBRAZIONI

Questo strumento vibra durante l'uso. L'esposizione ripetuta o a lungo termine alle vibrazioni può causare danni temporanei o permanenti lesioni fisiche, in particolare a mani, braccia e spalle. per ridurre il rischio di lesioni dovute alle vibrazioni:

1. Chiunque utilizzi strumenti vibranti regolarmente o per un periodo prolungato dovrebbe prima essere visitato da un medico e quindi sottoporsi a controlli medici regolari per assicurarsi che i problemi medici non siano causati o peggiorati
uso. donne incinte o persone che hanno alterato la circolazione sanguigna alla mano, lesioni alle mani passate, disturbi del sistema nervoso, diabete o malattia di Raynaud non dovrebbero usare questo strumento. se avverte qualsiasi sintomo relativi a vibrazioni (come formicolio, intorpidimento e dita bianche o blu), consultare un medico non appena possibile.
2. Non fumare durante l'uso. la nicotina riduce l'afflusso di sangue alle mani e alle dita, aumentando il rischio di lesioni dovute alle vibrazioni.
3. Indossare guanti adatti per ridurre gli effetti delle vibrazioni sull'utente.
4. Utilizzare strumenti con la vibrazione più bassa quando è possibile scegliere.
5. Includere periodi senza vibrazioni ogni giorno di lavoro.
6. Afferrare lo strumento il più leggermente possibile (mantenendo comunque il controllo sicuro) Lascia che lo strumento faccia il lavoro.
7. Per ridurre le vibrazioni, mantenere lo strumento come spiegato in questo manuale. Se si verificano vibrazioni anomale, interrompere l'uso subito.



CONSERVA QUESTE ISTRUZIONI

SPECIFICHE

Potenza elettrica	230 VAC / 50Hz / 280W
Potenza nominale	6000–13,000 OPM
Velocità a vuoto del motore	Velcro
Dimensione pad	125 mm



Note: Simbologia

	Azienda certificatrice: BUREAU VERITAS
	Intertek Testing Services inc.
	Doppio isolamento
	Marchio di AVVERTENZA relativo al rischio di lesioni agli occhi. Indossare approvato ANSI occhiali di sicurezza con schermi laterali
	Leggere il manuale prima della configurazione e / o utilizzare.
	Elettrico difettoso e/o scartato o elettronici devono essere raccolti tutti i file luoghi di riciclaggio appropriati.

IMPOSTAZIONI PRIMA DELL'USO:

! Leggere l'intera sezione delle informazioni importanti sulla sicurezza all'inizio di questo manuale, compreso tutto il testo sotto le sue sottovoci prima dell'installazione o dell'uso di questo prodotto. Avvertenza: per evitare lesioni gravi dovute a operazioni accidentali:

Assicurarsi che l'interruttore di alimentazione sia in posizione di spegnimento e scollegare prima lo strumento dalla sua presa elettrica eseguire qualsiasi procedura in questa sezione.

Nota: per ulteriori informazioni sulle parti elencate nelle pagine seguenti, fare riferimento allo schema di montaggio verso la fine di questo manuale.

Assemblaggio

1. Far scorrere il contenitore della polvere sullo scivolo della polvere sul retro del levigatrice. Spingere completamente il contenitore della polvere sullo scivolo della polvere usando fermezza pressione fino a quando le linguette di blocco scattano in posizione nella linguetta slot.

2. La raccolta della polvere funzionerà solo se la carta vetrata ha fori che si allineano con gli 8 fori di raccolta della polvere nel platorello. Ci sono altri 4 fori nel platorello per le viti che fissano il platorello alla levigatrice.



FUNZIONI



ISTRUZIONI PER L'USO



Leggere l'intera sezione delle informazioni importanti sulla sicurezza all'inizio di questo manuale, compreso tutto il testo sotto le sue sottovoci prima dell'installazione o dell'uso di questo prodotto.

Configurazione dello strumento

Avvertenza: per evitare lesioni gravi dovute a operazioni accidentali:

Assicurarsi che l'interruttore di alimentazione sia in posizione di spegnimento e scollegare prima lo strumento dalla sua presa elettrica eseguire qualsiasi procedura in questa sezione.

Installazione / rimozione della carta vetrata

Avviso: per evitare danni alla proprietà, non utilizzare platorelli danneggiati.

Pulire polvere e sporco dal platorello.

1. Posizionare il tampone di levigatura a strappo sul platorello, allineando i fori di aspirazione del disco con i fori platorello.
2. Per rimuovere il platorello, staccare l'utensile dalla corrente

Predisposizione utensile e area di lavoro

1. Selezione del pezzo:

- a. Il pezzo da lavorare deve essere privo di corpi estranei.
- b. Indossare un respiratore approvato da NIOSH e disporre di una ventilazione adeguata ogni volta che viene trattata con pressione di levigatura legname.

2. Designare un'area di lavoro pulita e ben illuminata. L'area di lavoro non deve consentire l'accesso a bambini o animali domestici
prevenire distrazioni e lesioni.

3. Far scorrere il cavo di alimentazione lungo un percorso sicuro per raggiungere l'area di lavoro senza creare pericolo di inciampo o esposizione il cavo di alimentazione a possibili danni. Il cavo di alimentazione deve raggiungere l'area di lavoro con una lunghezza extra sufficiente a consentire la libera circolazione durante il lavoro.

4. Fissare i pezzi allentati utilizzando una morsa o morsetti (non inclusi) per impedire il movimento durante il lavoro.

5. Non devono esserci oggetti, come linee di servizio, nelle vicinanze che presentino un pericolo durante il lavoro.

Istruzioni per la levigatura

⚠WARNING

Per evitare lesioni gravi: afferrare saldamente lo strumento con entrambe le mani.

1. Pulire il piano di lavoro da tutto lo sporco e i detriti, in particolare quello delle precedenti sessioni di levigatura più grossolana, che graffierà la superficie di una levigatura a grana più fine.
2. Premere la "O" sull'interruttore di alimentazione per metterlo in posizione off, quindi collegare lo strumento.
3. Per iniziare, afferrare saldamente lo strumento con entrambe le mani e premere la "I" sull'interruttore di alimentazione. Premere la "O" sull'accensione Passa per arrestare lo strumento.
4. Attendere che lo strumento abbia raggiunto la velocità massima, quindi toccare delicatamente la superficie.
5. Mantenere una forte pressione fuori dallo strumento durante il funzionamento. Consenti allo strumento di fare il lavoro.
6. Muovere lo strumento in un modello uniforme su e giù o da un lato all'altro durante la levigatura per garantire una levigatura uniforme.
7. Periodicamente, fermare la levigatrice e controllare che la carta vetrata non sia lacerata, usurata o sfilacciata. Se necessario, sostituire il file carta vetrata.
8. Svuotare frequentemente il contenitore della polvere e dopo l'uso.
9. Per prevenire incidenti, riutilizzo: spegnere lo strumento.

AVVERTIMENTO! Lasciare che lo strumento si fermi completamente prima appoggiandolo.

Scollegare lo strumento.

Pulire, quindi conservare lo strumento al chiuso fuori dalla portata dei bambini.

MANUTENZIONE E ASSISTENZA

AVVERTIMENTO:

PER PREVENIRE GRAVI LESIONI IN CASO DI FUNZIONAMENTO

ACCIDENTALE: Ruotare l'interruttore di alimentazione dello strumento spegnere e scollegare lo strumento dalla presa elettrica prima di eseguire qualsiasi ispezione, manutenzione, o procedure di pulizia.

PER PREVENIRE GRAVI LESIONI DA GUASTO DELLO STRUMENTO: Non utilizzare apparecchiature danneggiate. Se anormale si verificano rumori o vibrazioni, fare correggere il problema prima di un ulteriore utilizzo.

Pulizia, manutenzione e lubrificazione

1. PRIMA DI OGNI UTILIZZO, ispezionare il generale condizione dello strumento. Controlla:

- hardware sciolto
- disallineamento o vincolo di parti in movimento
- parti incrinata o rotte
- cablaggio elettrico danneggiato
- qualsiasi altra condizione che possa compromettere la sicurezza operazione.

2. DOPO L'USO, pulire le superfici esterne dell'utensile con un panno pulito.

3. Soffiare periodicamente polvere e sabbia dal motore sfiato utilizzando aria compressa secca. Indossare

Occhiali di sicurezza approvati ANSI e NIOSH-approvato ha dimostrato protezione respiratoria durante questa operazione.

4. MANUTENZIONE DELLA SPAZZOLA IN CARBONIO.

Le spazzole possono richiedere manutenzione quando il le prestazioni del motore dell'utensile diminuiscono o smette di funzionare completamente. Le spazzole di carbone lo sono interno all'alloggiamento del motore e dovrebbe solo essere controllato da un tecnico dell'assistenza qualificato.

AVVERTIMENTO:

Se il cavo di alimentazione di questo utensile elettrico è danneggiato, deve essere sostituito solo da a tecnico dell'assistenza qualificato.

RISOLUZIONE DEI PROBLEMI

Problema	Cause possibili	Possibili soluzioni
Lo strumento non parte	<ol style="list-style-type: none"> 1. Cavo non collegato. 2. Nessuna alimentazione alla presa. 3. Interruttore di ripristino termico dell'utensile scattato (se in dotazione). 4. Danni interni o usura. (Spazzole di carbone o interruttore, per esempio). 	<ol style="list-style-type: none"> 1. Verificare che il cavo sia collegato. 2. Controllare l'alimentazione alla presa. Se la presa non è alimentata, spegnere lo strumento e controllare il circuito interruttore. Se l'interruttore è scattato, assicurarsi che il circuito è la giusta capacità per lo strumento e il circuito non abbia nessun altro carico. 3. Spegnerlo strumento e lasciar raffreddare. Premere reset pulsante sullo strumento. 4. Avere uno strumento di servizio tecnico
Lo strumento funziona lentamente	<ol style="list-style-type: none"> 1. Pressione eccessiva applicata in lavorazione. 2. Potenza ridotta di lungo o prolunga di piccolo diametro 	<ol style="list-style-type: none"> 1. Diminuire la pressione, consentire allo strumento di eseguire l'operazione lavoro. 2. Eliminare l'uso della prolunga. Se uno è necessaria una prolunga, usare una con diametro adeguato per la sua lunghezza e carico. Vedere Sezione Avvertenze generali per la sicurezza dell'utensile elettrico
Le prestazioni diminuiscono nel tempo	<ol style="list-style-type: none"> 1. Accessorio sporco o danneggiato. 2. Spazzole di carbone usurate o danneggiate 	<ol style="list-style-type: none"> 1. Mantenere affilati gli accessori per il taglio. Sostituisci come necessario 2. Far sostituire le spazzole da un tecnico qualificato.
Rumore eccessivo o tintinnio	Danni interni o usura. (Carbonio spazzole o cuscinetti, per esempio.)	Contattare il servizio tecnico
Overheating.	<ol style="list-style-type: none"> 1. Forzare lo strumento a lavorare troppo velocemente. 2. Prese d'aria dell'alloggiamento del motore bloccate. 3. Motore sottoposto a sforzi lunghi o piccoli cavo di prolunga di diametro. 	<ol style="list-style-type: none"> 1. Consentire allo strumento di funzionare al proprio ritmo. 2. Indossare occhiali di protezione approvati ANSI e polvere approvata da NIOSH maschera / respiratore mentre si soffia fuori la polvere del motore utilizzando aria compressa. 3. Eliminare l'uso della prolunga. Se è necessaria una prolunga, usare una con il diametro adeguato alla sua lunghezza e caricare. Vedere Utensile elettrico generale Avvisi di sicurezza sez.
L'utensile non taglia, carteggia o spazzola efficacemente	<ol style="list-style-type: none"> 1. l'innesto del disco potrebbe essere allentato 2. l'innesto del disco può essere tipo danneggiato, usurato o sbagliato per il Materiale da trattare 	<ol style="list-style-type: none"> 1. Accertarsi che l'albero dell'accessorio disco sia corretto e la flangia esterna / il dado dell'albero è battuta. 2. Verificare le condizioni e il tipo di disco accessorio. Utilizzare solo il tipo di disco appropriato accessorio in buone condizioni.

ATTENZIONE:

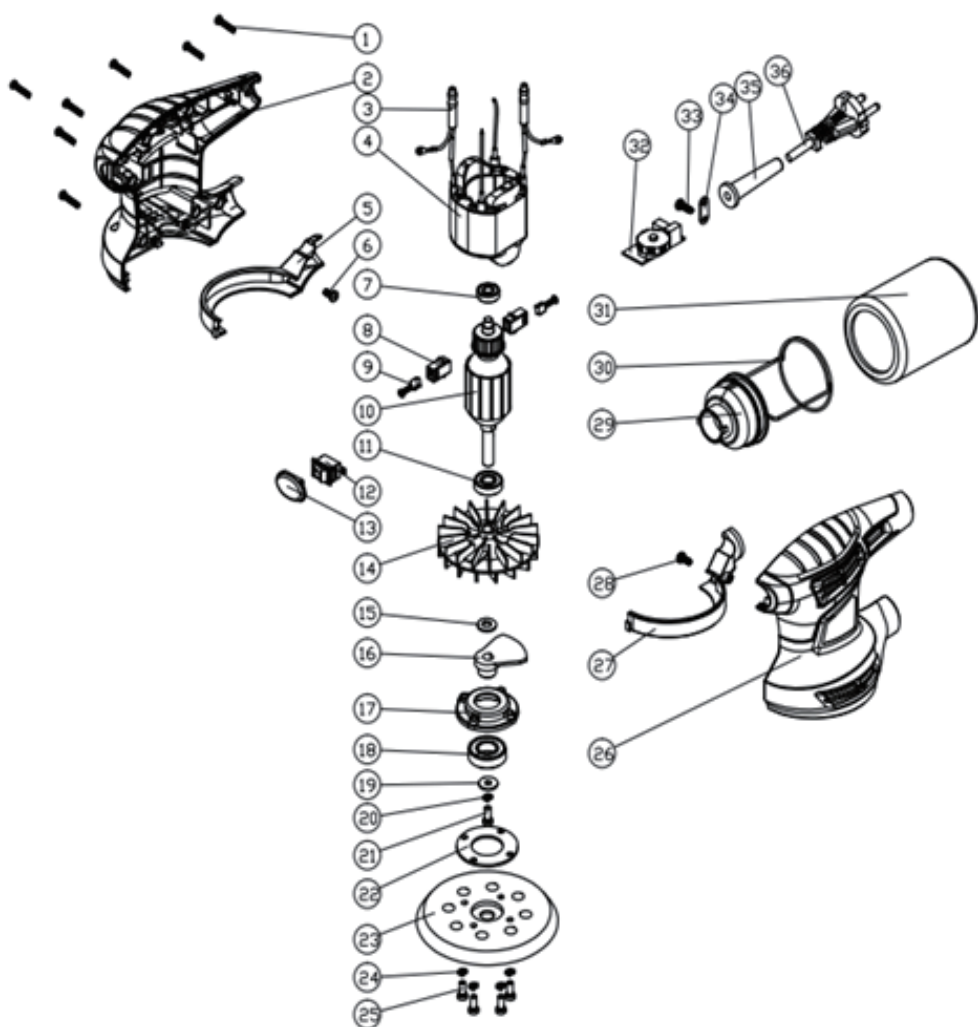
Seguire tutte le precauzioni di sicurezza durante la diagnosi o la manutenzione dello strumento. Scollegare l'alimentazione fornitura prima del servizio.

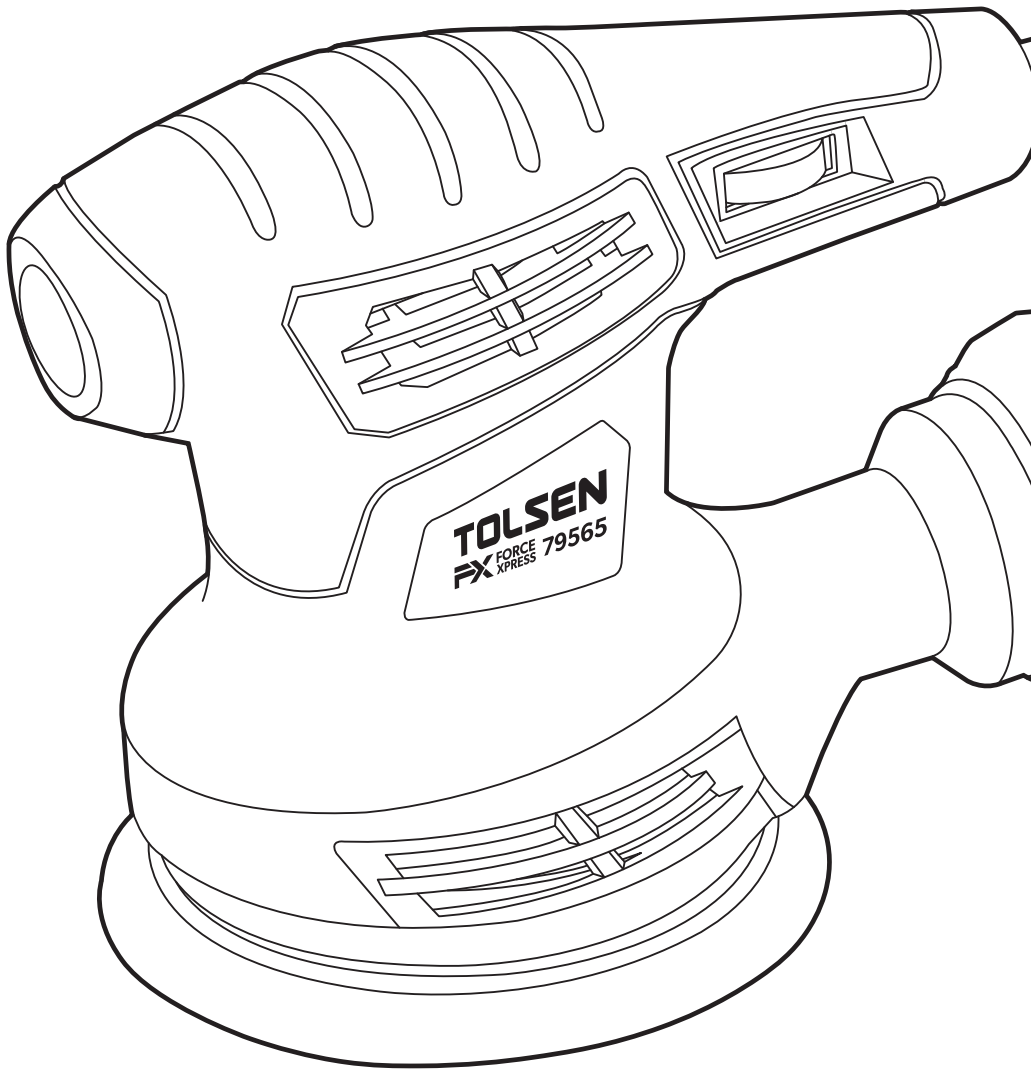
ELENCO DELLE PARTI

Il produttore e / o il distributore ha fornito l'elenco delle parti e lo schema di montaggio in questo manuale come a solo strumento di riferimento. né il produttore né il distributore rilascia alcuna dichiarazione o garanzia in merito gentile con l'acquirente che lui o lei è qualificato per effettuare riparazioni al prodotto, o che lui o lei è qualificato per sostituire qualsiasi parte del prodotto. infatti, il produttore e / o distributore dichiara espressamente che tutti le riparazioni e le sostituzioni di parti devono essere eseguite da tecnici certificati e autorizzati, e non da acquirente. L'acquirente si assume tutti i rischi e le responsabilità derivanti dalle sue riparazioni al prodotto originale o parti di ricambio ad esso, o derivanti dalla sua installazione di parti di ricambio ad esso.

No.	Nome parte	PZ	No.	Nome parte	PZ
1	vite ST3.9X17	7	19	rondella $\phi 15,5 \times \phi 16 \times \phi 1,5$	1
2	alloggiamento giusto	1	20	rondella elastica $\phi 5$	1
3	induttore	2	21	vite M5X16	1
4	statore	1	22	clip	1
5	parafango destro	1	23	platorello	1
6	vite ST2.9X8	1	24	rondella elastica $\phi 5$	4
7	cuscinetto a sfere a gola profonda	1	25	vite M4	4
8	scatola dei pennelli	2	26	le abitazioni	1
9	spazzola di carbone	2	27	parafango dell'aria	1
10	rotore	1	28	vite ST2.9X8	1
11	cuscinetto a sfere a gola profonda	1	29	uscita della polvere	1
12	interruttore	1	30	filo di acciaio del sacchetto per la polvere	1
13	copertura dell'interruttore	1	31	sacchetto per la polvere	1
14	fan	1	32	PCB	1
15	rondella $\phi 10 \times \phi 16 \times \phi 0,8$	1	33	vite ST3.9X12	1
16	blocco dell'equilibrio	1	34	clip per cavo	1
17	supporto del cuscinetto	1	35	manica del cavo	1
18	cuscinetto a sfere a gola profonda	1	36	cavo e spina	1

SCHEMA DI MONTAGGIO





**TOLSEN TOOLS
CO., LIMITED**

www.tolseentools.com

TOLSEN is a trademark or
registered trademark of TOLSEN
TOOLS. All rights reserved.
MADE IN CHINA

