

TOLSEN **FX** FORCE XPRESS

79541 SEGA A GATTUCCIO

MANUALE D'ISTRUZIONI

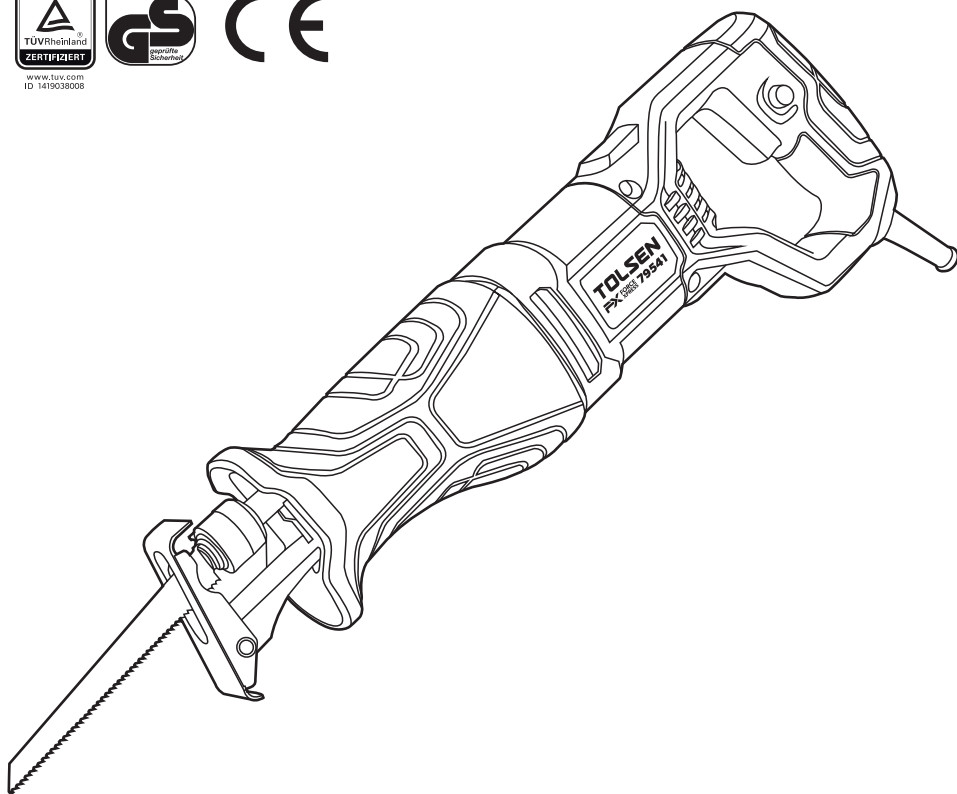
230V~50Hz

710W



www.tol.com

ID 1419038008



CONSERVA QUESTO MANUALE!

Questo manuale sarà necessario per le istruzioni di sicurezza, le procedure operative e la garanzia.

Riporlo insieme alla ricevuta di acquisto originale in un luogo asciutto e sicuro per future consultazioni.

Avvertenze per la sicurezza del seghetto alternativo






1. Tenere l'attrezzo elettrico dalle superfici di presa isolate quando si esegue un'operazione in cui si taglia l'utensile può entrare in contatto con cavi nascosti o con il proprio cavo. Il contatto con un filo "sotto tensione" sarà esposto le parti metalliche dell'utensile "vivono" e provocano shock operatore. Utilizzare morsetti o un altro modo pratico per fissare e sostenere il pezzo da lavorare su una piattaforma stabile. Tenendo il lavoro a mano o contro il corpo lo lascia instabile e può portare alla perdita di controllo.
2. Mantenere etichette e targhette identificative sullo strumento. Questi contengono importanti informazioni sulla sicurezza. Se illeggibile o mancante, contattare Harbor Freight Strumenti per una sostituzione.
3. Evitare l'avviamento involontario. Preparati a iniziare lavorare prima di accendere lo strumento.
4. Non appoggiare lo strumento fino a quando non è arrivato ad arresto completo.
5. Le parti mobili possono afferrare il file superficie ed estrai lo strumento dal tuo controllo
5. Quando si utilizza un utensile elettrico portatile, mantenere a presa salda sull'utensile con entrambe le mani per resistere coppia di avviamento..
6. Non lasciare l'utensile incustodito quando lo è collegato a una presa elettrica. Spegni il strumento e scollegarlo dalla presa elettrica prima di partire.
7. Questo prodotto non è un giocattolo. Tenerlo fuori dalla portata di bambini.
8. Le avvertenze, precauzioni e istruzioni discusso in questo manuale di istruzioni non può coprire tutte le possibili condizioni e situazioni che potrebbe capitare. Deve essere compreso dal operatore che sono buon senso e cautela fattori che non possono essere incorporati in questo prodotto, ma deve essere fornito dall'operatore.

SPECIFICHE

Valutazione elettrica	230V/50Hz/700W
Velocità a vuoto	0-2800rpm
Corsa lama	20mm



Note: Simbologia

	Certification company: TÜV
	Intertek Testing Services inc.
	Doppio isolamento
	Marchio di AVVERTENZA relativo al rischio di lesioni agli occhi. Indossare approvato ANSI occhiali di sicurezza con schermi laterali
	Leggere il manuale prima della configurazione e / o utilizzare.

IMPOSTAZIONI**Prima dell'uso**

Leggere la sezione TUTTE LE INFORMAZIONI IMPORTANTI SULLA SICUREZZA all'inizio di questo manuale, compreso tutto il testo sotto le sue sottovoci prima dell'installazione o dell'uso di questo prodotto.

AVVERTIMENTO:**PER PREVENIRE GRAVI LESIONI IN CASO DI FUNZIONAMENTO**

**ACCIDENTALE: Ruotare l'interruttore di alimentazione dello strumento
Spegner e scollegare l'utensile dalla presa elettrica prima di assemblare
effettuare qualsiasi regolazione lo strumento.**

FUNZIONI

Figure 1

Configurazione dello strumento

Installa la lama della sega

AVVERTIMENTO!

Per evitare lesioni gravi: prima di collegare il cavo di alimentazione per ogni utilizzo, indossare guanti da lavoro e tirare la lama della sega per assicurarsi che sia bloccata saldamente nel mandrino.

1. Se è presente un blade installato, rimuoverlo aprendo il mandrino ed estraendo la lama. Per aprire il mandrino, ruotarlo in senso antiorario e tenerlo in posizione aperta.
2. Rilasciare il mandrino per chiuderlo.
3. Per installare la nuova lama per sega, ruotare e tenere premuto il mandrino in senso antiorario
4. Rilasciare il mandrino per chiuderlo.
5. Verificare che la lama della sega sia saldamente bloccata posto e che i denti siano rivolti verso il basso.

Accendere / spegnere

1. Collegare la spina all'alimentazione, il la spia di alimentazione (68) rimane accesa finché non viene scollegata dalla rete elettrica.
2. Accendere o spegnere lo strumento premendo o rilasciando il grilletto dell'interruttore (67). Per il funzionamento continuo basta premere il grilletto pulsante di blocco sul lato sinistro della maniglia.

Regolazione della scarpa pivot

AVVERTIMENTO:

La lunghezza della lama retratta dovrebbe essere maggiore della larghezza del pezzo. Se la lama è più corta, la punta si inceppa nel pezzo di lavorazione durante il taglio, provocando possibili lesioni e danneggiare la lama o il pezzo in lavorazione.

1. Allentare le due viti a testa cilindrica nel telaio degli ingranaggi con chiave esagonale
2. Riposizionare il gruppo della scarpa dentro o fuori.
3. Serrare saldamente entrambe le viti.
4. Rimuovere la chiave esagonale.

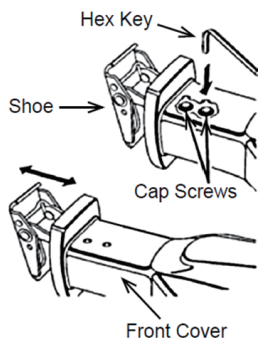


Figure 2

ISTRUZIONI DI FUNZIONAMENTO GENERALI

La sega è dotata di un grilletto a velocità variabile. Per aumentare le corse al minuto, premere il grilletto dell'interruttore più forte. Per ridurre le corse al minuto, applicare una pressione inferiore al grilletto dell'interruttore. Quando si tagliano più materiali, utilizzare una velocità maggiore. Quando si tagliano materiali più duri, utilizzare una velocità inferiore.

Taglio generale

1. Installare la lama e regolare la scarpa per il lavoro.
2. Premere e rilasciare il grilletto per assicurarsi che il blocco del grilletto è disattivato.
3. Tenendo la sega con il grilletto rilasciato, collegare il cavo di alimentazione in una presa elettrica da 120 V.
4. Per iniziare a segare, afferrare saldamente la sega con entrambe le mani, poggia la parte anteriore della scarpa sul tuo pezzo con la lama sopra il lavoro.
AVVERTIMENTO:
Non avviare la sega se la lama è inserita e a contatto con qualsiasi cosa prima dell'operazione.
5. Premere il trigger.
6. Attendere prima che lo strumento raggiunga la massima velocità toccare il materiale di lavoro.
7. Guidare la lama della sega nel pezzo da lavorare.
AVVERTIMENTO:
Tenere la scarpa premuta saldamente contro il pezzo in lavorazione durante il taglio per impedire lo strumento contraccollo.
8. Per il taglio continuo, premere e rilasciare il pulsante Pulsante di blocco grilletto, quindi rilasciare il grilletto.
9. Mantenere un movimento regolare, guidando la lama attraverso il materiale mentre viene tagliato. Segui il taglio. Non premere troppo forte. Se la sega rallenta come sta tagliando, applicare meno pressione sulla sega.
10. Per fermare la sega, rilasciare il grilletto quando non lo è utilizzando la funzione Trigger Lock. Se si utilizza il Funzione Trigger Lock, premere e rilasciare il pulsante Trigger.
11. Attendere che lo strumento si fermi completamente prima di appoggiarlo.
12. Per evitare incidenti, spegnere lo strumento e scollegare l'alimentazione dopo l'uso. Pulire, quindi riporre lo strumento al chiuso fuori dalla portata dei bambini raggiungere.

Taglio a caduta

Taglio a caduta in compensato e pannelli di cartone sottili. Non tentare di immergere il taglio in legno spesso e duro o pannelli metallici.

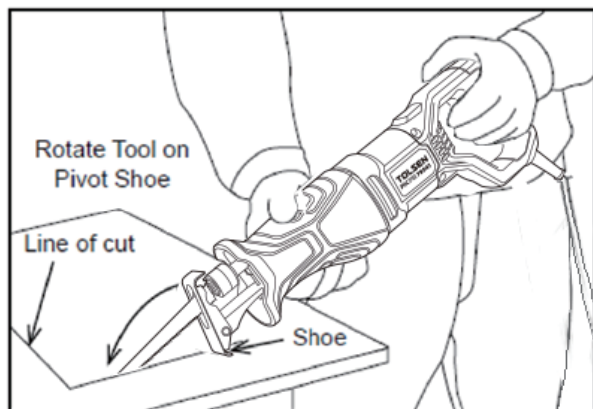
1. Segnare chiaramente la linea di taglio.
2. Da un comodo punto di partenza all'interno dell'area di taglio, posizionare la punta della lama su di essa puntare con la sega parallela alla linea di taglio.
3. Posizionare il bordo della scarpa sul pezzo da lavorare con la lama NON a contatto con il materiale da lavorare. Premere il grilletto per avviare lo strumento in funzione. Non iniziare mai un taglio a tuffo con la punta della lama

toccare il pezzo da lavorare. Questo causerà un contraccolpo immediato, che può danneggiare il lavoro pezzo, lama o causare lesioni.

Attrezzo di rotazione della linea di taglio del fermo come perno affinché la sega raggiunga la massima velocità, quindi lentamente ruotare lo strumento sulla scarpa girevole come la lama

contatta il pezzo da lavorare. Tenere saldamente lo strumento.

5. Continuare a ruotare lentamente lo strumento fino a quando la lama è penetrato attraverso il materiale di lavoro. Tenerla saldamente contro il materiale di lavoro e continua a fare il taglio.



Taglio del metallo

A tale scopo devono essere utilizzate lame specificatamente progettate per il taglio dei metalli.

1. Installare una lama per il taglio dei metalli.
2. Rivestire la superficie di taglio con olio da taglio evitare che la lama si surriscaldi.
3. Seguire la procedura di taglio generale sopra.

MANUTENZIONE E ASSISTENZA

AVVERTIMENTO:

PER PREVENIRE GRAVI LESIONI IN CASO DI FUNZIONAMENTO

ACCIDENTALE: Ruotare l'interruttore di alimentazione dello strumento spegnere e scollegare lo strumento dalla presa elettrica prima di eseguire qualsiasi ispezione, manutenzione, o procedure di pulizia.

PER PREVENIRE GRAVI LESIONI DA GUASTO DELLO STRUMENTO: Non utilizzare apparecchiature danneggiate. Se anormale si verificano rumori o vibrazioni, fare correggere il problema prima di un ulteriore utilizzo.

Pulizia, manutenzione e lubrificazione

1. PRIMA DI OGNI UTILIZZO, ispezionare il generale condizione dello strumento. Controlla:

- hardware sciolto
- disallineamento o vincolo di parti in movimento
- parti incrinata o rotte
- cablaggio elettrico danneggiato
- qualsiasi altra condizione che possa compromettere la sicurezza operazione.

2. DOPO L'USO, pulire le superfici esterne dell'utensile con un panno pulito.

3. Soffiare periodicamente polvere e sabbia dal motore sfiato utilizzando aria compressa secca. Indossare

Occhiali di sicurezza approvati ANSI e NIOSH-approvato ha dimostrato protezione respiratoria durante questa operazione.

4. MANUTENZIONE DELLA SPAZZOLA IN CARBONIO.

Le spazzole possono richiedere manutenzione quando il le prestazioni del motore dell'utensile diminuiscono o smette di funzionare completamente. Le spazzole di carbone lo sono interno all'alloggiamento del motore e dovrebbe solo essere controllato da un tecnico dell'assistenza qualificato.

AVVERTIMENTO:

Se il cavo di alimentazione di questo utensile elettrico è danneggiato, deve essere sostituito solo da a tecnico dell'assistenza qualificato.

Risoluzione dei problemi

Problema	Cause possibili	Possibili soluzioni
Lo strumento non parte	<ol style="list-style-type: none"> 1. Cavo non collegato. 2. Nessuna alimentazione alla presa. 3. Interruttore di ripristino termico dell'utensile scattato (se in dotazione). 4. Danni interni o usura. (Spazzole di carbone o interruttore, per esempio). 	<ol style="list-style-type: none"> 1. Verificare che il cavo sia collegato. 2. Controllare l'alimentazione alla presa. Se la presa non è alimentata, spegnere lo strumento e controllare il circuito interruttore. Se l'interruttore è scattato, assicurarsi che il circuito è la giusta capacità per lo strumento e il circuito non abbia nessun altro carico. 3. Spegnerne lo strumento e lasciar raffreddare. Premere reset pulsante sullo strumento. 4. Avere uno strumento di servizio tecnico
Lo strumento funziona lentamente	<ol style="list-style-type: none"> 1. Pressione eccessiva applicata in lavorazione. 2. Potenza ridotta di lungo o prolunga di piccolo diametro 	<ol style="list-style-type: none"> 1. Diminuire la pressione, consentire allo strumento di eseguire l'operazione lavoro. 2. Eliminare l'uso della prolunga. Se uno è necessaria una prolunga, usane una con diametro adeguato per la sua lunghezza e carico. Vedere Sezione Avvertenze generali per la sicurezza dell'utensile elettrico
Le prestazioni diminuiscono nel tempo	<ol style="list-style-type: none"> 1. Accessorio sporco o danneggiato. 2. Spazzole di carbone usurate o danneggiate 	<ol style="list-style-type: none"> 1. Mantenere affilati gli accessori per il taglio. Sostituisci come necessario 2. Far sostituire le spazzole da un tecnico qualificato.
Rumore eccessivo o tintinnio	Danni interni o usura. (Carbonio spazzole o cuscinetti, per esempio.)	Contattare il servizio tecnico
Overheating.	<ol style="list-style-type: none"> 1. Forzare lo strumento a lavorare troppo velocemente. 2. Prese d'aria dell'alloggiamento del motore bloccate. 3. Motore sottoposto a sforzi lunghi o piccoli cavo di prolunga di diametro. 	<ol style="list-style-type: none"> 1. Consentire allo strumento di funzionare al proprio ritmo. 2. Indossare occhiali di protezione approvati ANSI e polvere approvata da NIOSH maschera / respiratore mentre si soffia fuori la polvere del motore utilizzando aria compressa. 3. Eliminare l'uso della prolunga. Se è necessaria una prolunga, usane una con il diametro adeguato alla sua lunghezza e caricare. Vedere Utensile elettrico generale Avvisi di sicurezza sez.

ATTENZIONE:

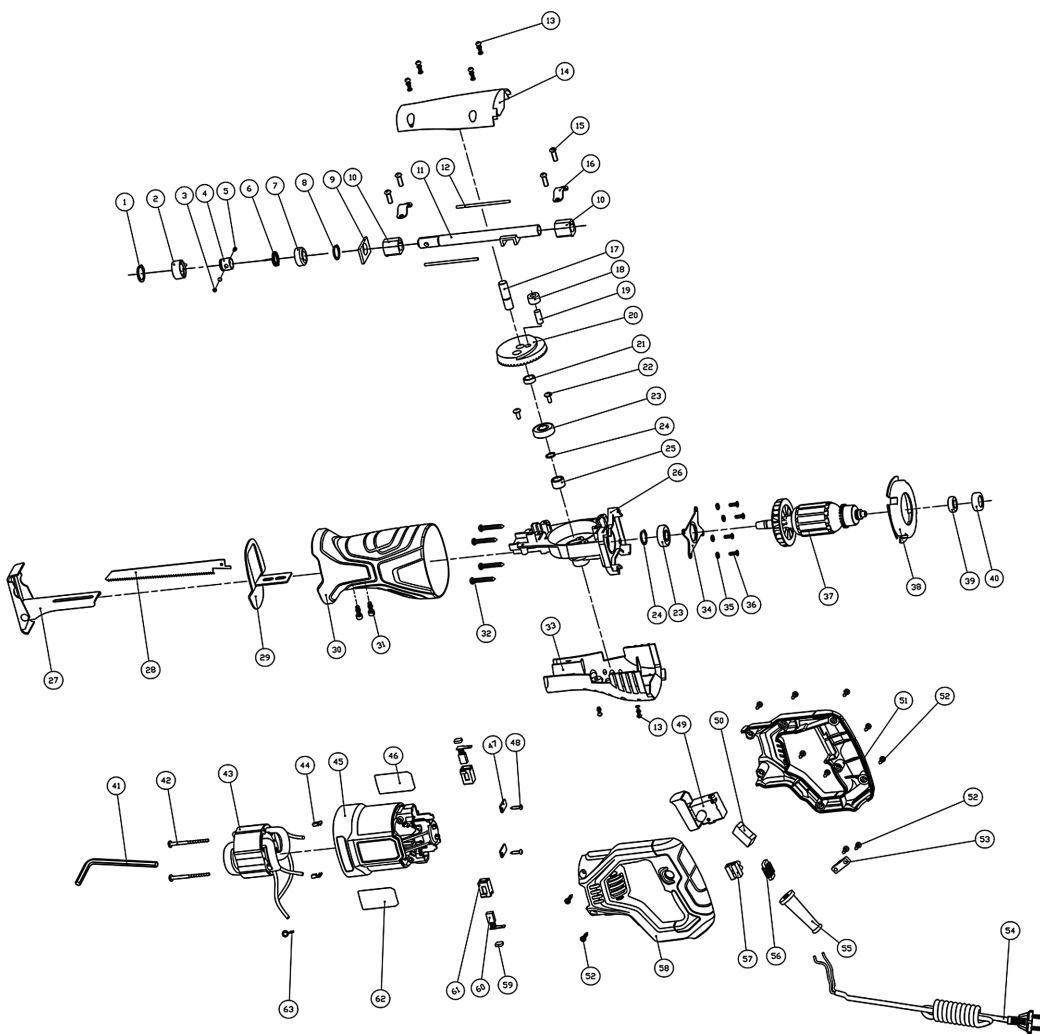
Seguire tutte le precauzioni di sicurezza durante la diagnosi o la manutenzione dello strumento. Scollegare l'alimentazione forniture prima del servizio.

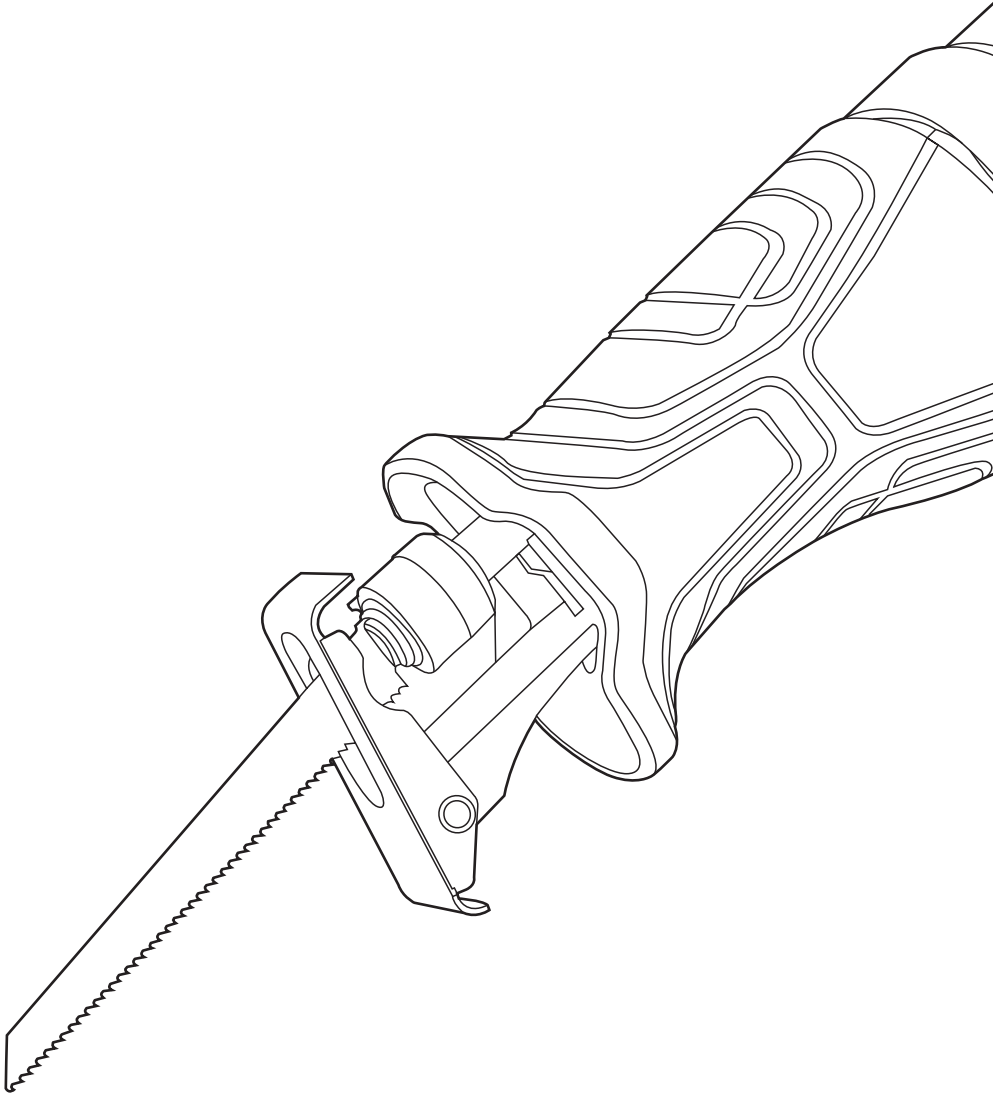
ELENCO DELLE PARTI

Part	Nome parte	PZ
1	Anello di sicurezza per sha 16	1
2	Chuck esterno	1
3	Perno di posizionamento	1
4	Chuck interno	1
5	Sfera d'acciaio SØ5.2	2
6	Chuck molla	1
7	Anello in plastica	1
8	Anello di sicurezza per sha 12	1
9	Provato	1
10	Cuscinetto	2
11	Shank	1
12	Asta in acciaio	2
13	Vite M4X12	6
14	Coperchio della custodia	1
15	Vite M5X10	4
16	Morsetto per cuscinetti	2
17	Gear sha	1
18	Cuscinetto 7X14X9	1
19	Perno dritto	1
20	Grande marcia	1
21	Rondella distanziatrice	1
22	Vite M4X8	2
23	Cuscinetto 6000-2Z	2
24	Anello di sicurezza 10	2
25	Cuscinetto dell'olio	1
26	Scatola di ingranaggi	1
27	Fermo	1
28	La lama della sega	1
29	Piastra deflettore	1
30	Copertura isolante	1
31	Vite esagonale M5X12	2

Part	Nome parte	PZ
32	Vite autofilettante ST22x28	4
33	Cover di plastica	1
34	Piastra di fissaggio	1
35	Rondella Ø4	4
36	Vite M4X10	4
37	Armatura (230V)	1
38	Deflettore d'aria	1
39	Cuscinetto 607-2Z	1
40	Coperchio del cuscinetto	1
41	Chiave esadecimale 4 #	1
42	Vite autofilettante ST4.2X50	2
43	Statore (230V)	1
44	4.8 presa	2
45	Alloggiamento del motore	1
46	Targhetta	1
47	Piastra di fissaggio della spazzola di carbone	2
48	vite ST2.9X10	2
49	Interruttore (230V)	1
50	Condensatore (0,33µF-3)	1
51	Maniglia destra	1
52	Vite autofilettante ST4.2X16	11
53	Morsetto per cavo di alimentazione	1
54	Cavo di alimentazione e spina	1
55	Guaina cavo	1
56	Induttanza	1
57	Connettore del cavo di alimentazione	2
58	Le handle	1
59	Cappuccio della spazzola di carbone	2
60	Spazzola di carbone	2
61	Portaspazzole in carbone	2
62	Marchio	1
63	Connettore del cavo di alimentazione	1

SCHEMA DI MONTAGGIO





**TOLSEN TOOLS
CO.,LIMITED**

www.tolsentools.com

TOLSEN is a trademark or
registered trademark of TOLSEN
TOOLS. All rights reserved.
MADE IN CHINA

